

Глава вторая

Король без свиты

Шах оглянулся вокруг на все четыре стороны и увидел своих воинов поверженными.

А Фирдоуси. «Шах-Наме» (X век)

Вашего партнера преследуют неудачи, он растерял всю свою армию и уберег одного короля. Но подождите, торжествовать рано. Одинокого короля надо еще поставить в такое положение, чтобы ему некуда было бежать от разящего удара ваших фигур — одним словом, ему надо объявить мат.

Две ладьи против короля

54. Прежде всего составим план «охоты». Можно ли дать мат двумя ладьями, если преследуемый король стоит в центре доски? Попробуйте. Не

выходит? Не огорчайтесь, эту задачу не решит и чемпион мира — все восемь полей, на которые может ступить король, двумя ладьями не отнимешь.

55. Другое дело, если он расположен на краю доски.

1. ♖a7—a8X

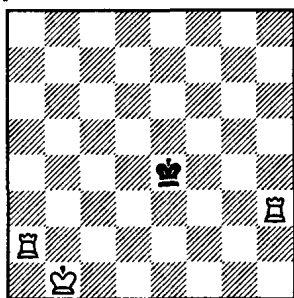
Видите, как просто. Одна ладья не дает королю убежать, а вторая его атакует. Мат, понятно, можно дать и другой ладьей.

Теперь вернем короля в центр (54). План прояснился, начнем «охоту».

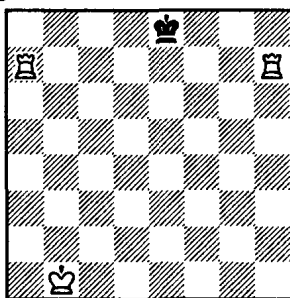
1. ♖a2—a4+ ♜e4—f5

2. ♖h3—h5+ ♜f5—g6

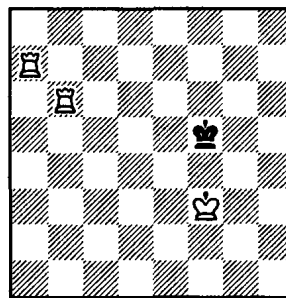
54



55



56



Мат в один ход

Давая шахи ладьями попеременно, мы тесним короля на край доски, но вдруг заминка — борясь за жизнь, жертва напала на охотника! Внимание!

3. ♜h5—b5 ...

Ладья с легкостью убежала от «тихохода». Механизм попеременных шахов вновь готов к действию.

3. ... ♔g6—f6

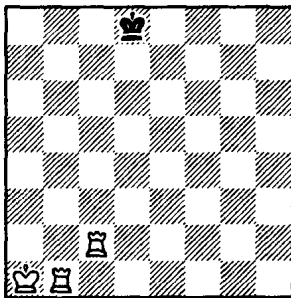
4. ♜a4—a6+ ♔f6—e7

5. ♜b5—b7+ ♔e7—d8

Король оттеснен на край доски, остается нанести заключительный удар.

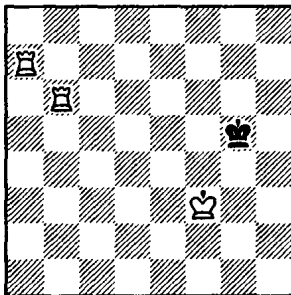
6. ♜a6—a8X.

57



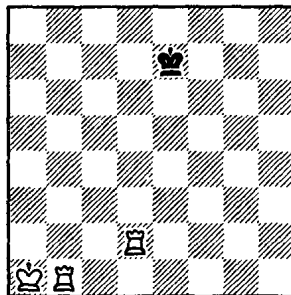
Мат в два хода

58



Мат в два хода (два способа)

59



Мат в четыре хода (два способа)

Ладьи легко расправились с королем, помощь белого короля не потребовалась, он мог спокойно почивать на лаврах, полностью доверяя могучим ладьям заключительную операцию.

Ферзь против короля

У нас уже есть маленький опыт: для того чтобы дать мат, короля противника нужно оттеснить на край доски. Ферзь — самая сильная фигура, такая задача ему по плечу.

60. Начнем:

1. ♜h8—f6 ♔e4—d5

2. ♜f6—e7 ♔d5—d4

3. ♜e7—e6 ...

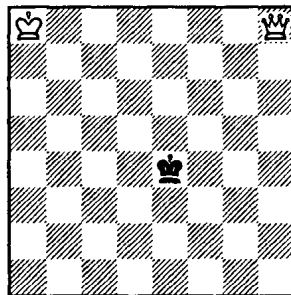
Обратите внимание на прием: ферзь все время располагается на расстоянии хода коня от преследуемого короля.

Король не может напасть на ферзя, он отступает без боя, но «упирается».

3. ... ♔d4—c5

4. ♜e6—d7 ♔c5—c4

60



- | | | |
|----|--------|--------|
| 5. | ♖d7—d6 | ♜c4—b5 |
| 6. | ♖d6—c7 | ♜b5—b4 |
| 7. | ♖c7—c6 | ♜b4—b3 |
| 8. | ♖c6—c5 | ♜b3—b2 |
| 9. | ♖c5—c4 | ... |

Ура! Край доски близок! Еще шаг, другой...

- | | | |
|-----|----------|--------|
| 9. | ... | ♜b2—b1 |
| 10. | ♖c4—c3 | ♜b1—a2 |
| 11. | ♖c3—b4 | ♜a2—a1 |
| 12. | ♖b4—b3?? | |

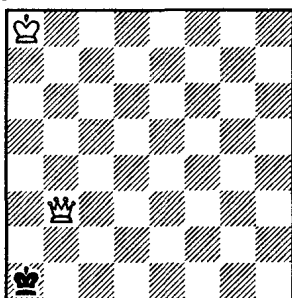
61. Черному королю некуда ходить, но шах не объявлен, а без шаха не бывает мата!

Получился пат. По правилам — ничья. Представьте себе выражение лица вашего партнера, если вы с лишним ферзем сделаете с ним ничью...

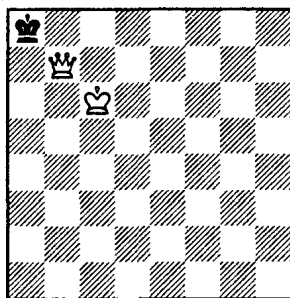
Последний ход белых — грубейшая ошибка, но, увы, начинающие совершают ее часто. Мы специально показали такой случай на диаграмме. Тесните смело короля на край доски, но не увлекайтесь, есть предел.

62. Мата в одиночку не дает даже ферзь. Дойдя до «предельной» позиции (см. диаграмму), начинайте подтягивать на помощь короля.

61

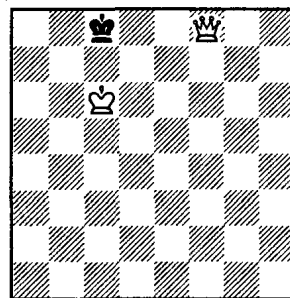


63



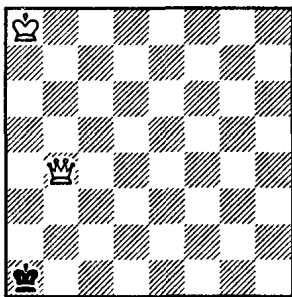
Ферзь дает мат под защитой короля

65

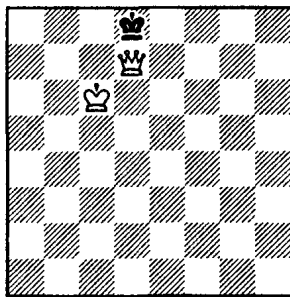


Ферзь матует, а король отрезает пути к бегству

62

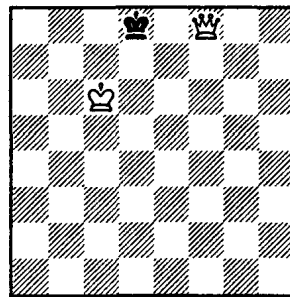


64



Ферзь дает мат под защитой короля

66



Ферзь матует, а король отрезает пути к бегству

- | | | |
|-----|----------|--------|
| 12. | ♙a8—b7 | ♙a1—a2 |
| 13. | ♙b7—c6 | ♙a2—a1 |
| 14. | ♙c6—c5 | ♙a1—a2 |
| 15. | ♙c5—c4 | ♙a2—a1 |
| 16. | ♙c4—c3 | ♙a1—a2 |
| 17. | ♗b4—b2X. | |

Под защитой короля ферзь дает мат.

Вот еще несколько матовых положений на краю доски, когда ферзь наносит удары с разных сторон.

Какой из этих матов лучше? Тот, который вам больше понравился.

Мы теснили неприятельского короля одним ферзем. Если с самого нача-

ла включить в дело своего короля, мат можно дать скорее.

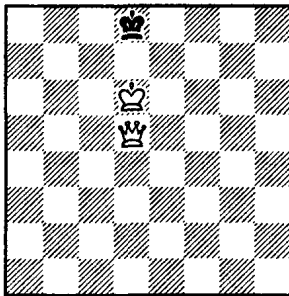
Попробуйте в этом свои силы самостоятельно. Но помните о пате!

Ладья против короля

71. Метод выигрыша понятен — сначала короля следует оттеснить на край доски. Попробуйте это сделать одной ладьей.

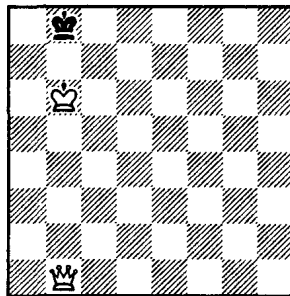
- | | | |
|----|--------|--------|
| 1. | ♖h1—h4 | ♙e5—d5 |
| 2. | ♖h4—f4 | ♙d5—e5 |
| 3. | ♖f4—c4 | ♙e5—d5 |
| 4. | ♖c4—g4 | ♙d5—e5 |

67



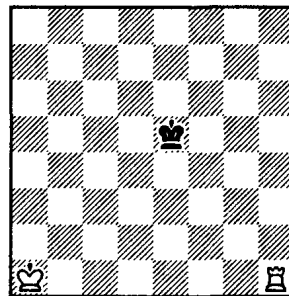
Мат в один ход

69

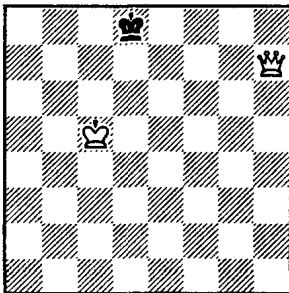


Мат в два хода

71

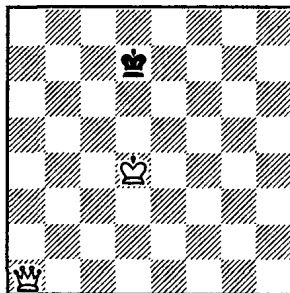


68



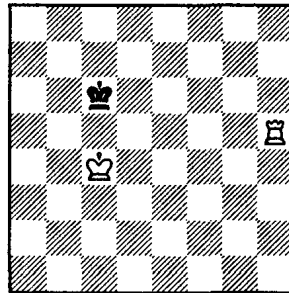
Мат в два хода

70



Мат в четыре хода

72



Не получается. Король не хочет уходить из центра. Да, одной ладьей оттеснить короля невозможно.

Теперь попробуем снова, на этот раз призвав на помощь короля.

1. ♖a1—b2 ♘e5—d5
2. ♘b2—c3 ♘d5—e5
3. ♘c3—d3 ♘e5—d5
4. ♜h1—h5+ ...

Прекрасный ход. Когда короли стоят друг против друга, шах ладьей всегда ведет к оттеснению. Советуем вам обратить внимание на этот прием: он повторится еще не раз.

4. ... ♘d5—d6
5. ♘d3—e4 ♘d6—c6

Черные пробуют хитрить. Ведь на 5... ♘e6 мы снова дадим шах и оттесним короля.

6. ♘e4—d4 ♘c6—b6
7. ♘d4—c4 ♘b6—c6

72. Вот здорово! Мы все-таки заставили короля черных стать напротив нашего короля. Иначе после 7... ♘a6 8. ♜b5 он оказался бы отрезанным на краю доски.

8. ♜h5—h6+ ♘c6—d7

9. ♘c4—c5 ♘d7—e7
10. ♘c5—d5 ♘e7—f7
11. ♘d5—e5 ♘f7—e7

У черного короля был невеселый выбор: либо оказаться после 11... ♘g7 12. ♜f6 запертым в углу, либо позволить противнику повторить стандартный маневр оттеснения.

12. ♜h6—h7+ ♘e7—d8
13. ♘e5—e6 ♘d8—c8

После 13... ♘e8 теснить черного короля дальше некуда, и мы даем мат — 14. ♜h8X.

14. ♘e6—d6 ♘c8—b8
15. ♘d6—c6 ♘b8—a8
16. ♘c6—b6 ♘a8—b8

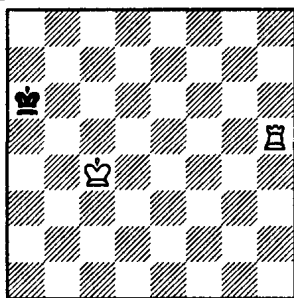
Триумф плана белых. Как черный король ни сопротивлялся, он вынужден встать против короля белых и перед гибелью «взглянуть ему в глаза».

17. ♜h7—h8X.

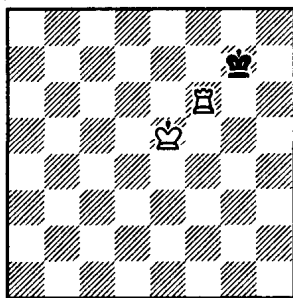
Метод оттеснения и матования, который мы рассмотрели, не самый короткий, но зато самый простой.

73. Эта позиция могла возникнуть на 7-м ходу, если бы черные пытались избежать противостояния королей.

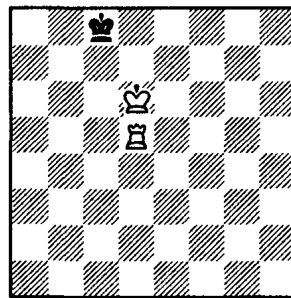
73



74



75



Мат в два хода

Черный король находится на последней линии. Правда, это не горизонталь, а вертикаль, но не нужно быть формалистом. Край есть край.

Это для пешек имеет значение — где «низ» доски, где «верх», потому что пешки, как мы знаем, назад и вбок не ходят. А для ладьи, как и для других фигур, доска — это ровное поле.

Ходом 8. ♜h5—b5! мы сначала забираем короля в углу, а потом матуем.

- | | | |
|-----|--------|--------|
| 8. | ... | ♘a6—a7 |
| 9. | ♘c4—c5 | ♘a7—a6 |
| 10. | ♘c5—c6 | ♘a6—a7 |
| 11. | ♘c6—c7 | ♘a7—a6 |

Король напал на ладью. Наша задача — не выпустить короля, заставить его стать напротив короля белых. Это достигается любым выжидательным ходом ладьи по пятой горизонтали (но только по горизонтали!) от c5 до h5. На 12... ♘a7 следует 13. ♜a5X. (Настало время познакомиться с краткой нотацией. Напоминаем, что, в отличие от полной, в краткой нотации указывается лишь

поле, на которое становится фигура, а поле, с которого она уходит, не упоминается. Дальше в книге вы увидите и полную, и краткую нотации.)

Принципиальной разницы между полной и краткой нотацией нет. Однако записывать свои партии рекомендуем полной.

74. А вот еще одна позиция. Она могла получиться на 12-м ходу.

Король почти отброшен на край доски. Осталось немного.

- | | | |
|-----|--------|--------|
| 12. | ... | ♘g7—h7 |
| 13. | ♘e5—e6 | ♘h7—g7 |
| 14. | ♘e6—e7 | ♘g7—h8 |
| 15. | ♘e7—f7 | ♘h8—h7 |
| 16. | ♜f6—e6 | ... |

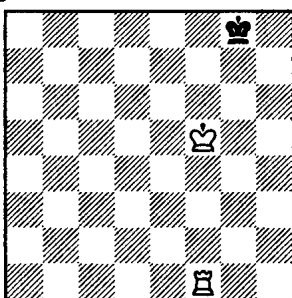
Здесь решает любой выжидательный ход ладьей от g6 до a6.

- | | | |
|-----|----------|--------|
| 16. | ... | ♘h7—h8 |
| 17. | ♜e6—h6X. | |

Два слона против короля

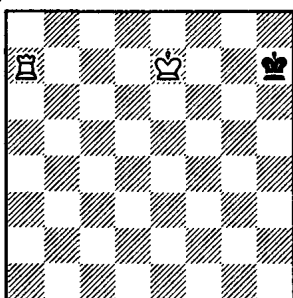
От одного слона королю убежать ничего не стоит. Если, к примеру, слон

76



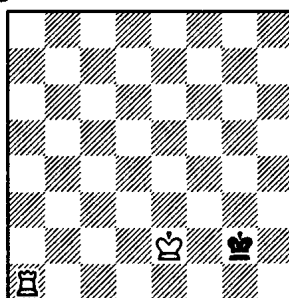
Мат в два хода

77



Мат в три хода

78



Мат в четыре хода